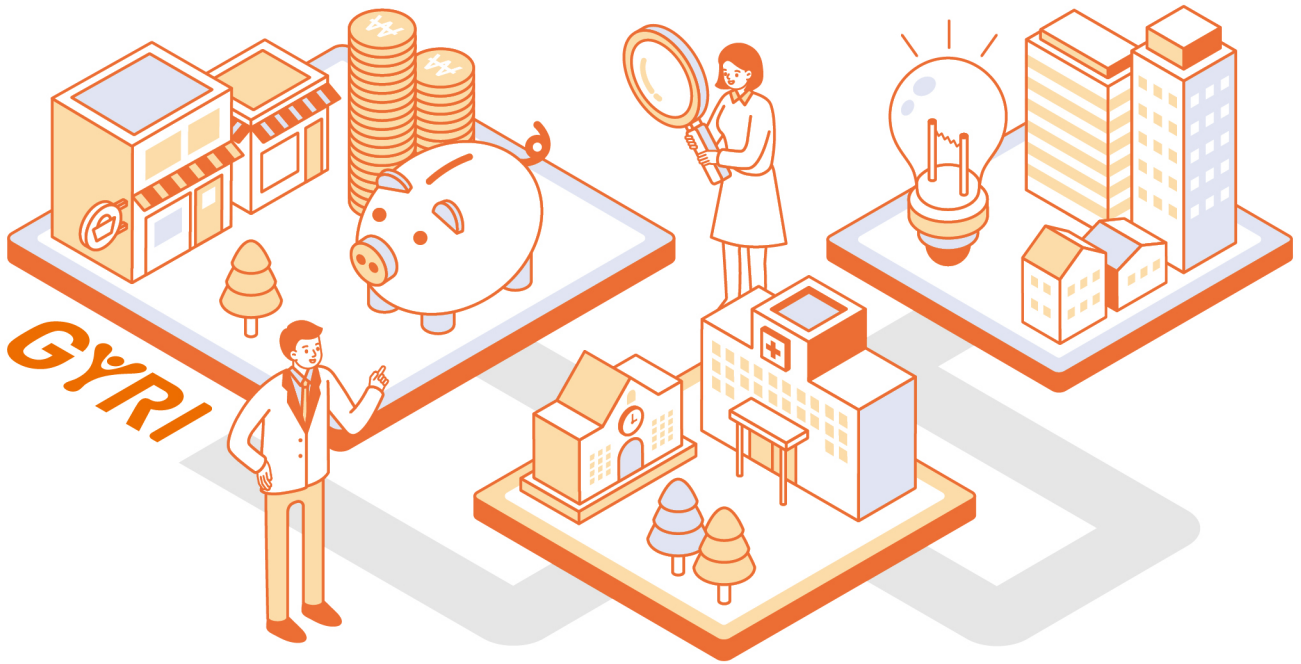


이슈 Issue Brief 브리프

22

고양특례시 아동돌봄 활성화 전략 및 지원모델 개발



발행일 2022년 10월 4일
발행인 정원호
발행기관 고양시정연구원
홈페이지 www.goyang.re.kr

연구책임자

문정화(jhmoon@goyang.re.kr)
 시민정책연구실, 연구위원

공동연구자

선승아(sun8seun@goyang.re.kr)
 시민정책연구실, 연구원

본보고서

보고서명 : 고양시 아동돌봄 활성화 전략 및
 지원 모델 개발 연구
저자 : 문정화, 성기옥, 선승아
발행일자 : 2022년 07월 31일

요약

- 01 맞벌이 부부 증가, 핵가족화 등 사회구조 변화와 저출생 현상으로 아동돌봄의 필요성이 높아지고 있음. 고양시 초등돌봄은 수요대비 공급기관 부족, 틈새돌봄 비활성화, 전달체계의 파편화·분절화, 돌봄 정책에 대한 낮은 인지도, 돌봄인력의 열악한 근로조건 등의 문제점이 있는 것으로 분석됨
- 02 고양시 아동돌봄 활성화를 위해서는 다양한 유형의 아동돌봄기관 마련과 마을·학교 돌봄기관 확대 등 돌봄 인프라 확충, 일시·간급·틈새 돌봄 활성화 및 아동돌봄 서비스 확대, 아동돌봄 종사자 체계적 양성과 지원, 고양시 아동돌봄 모델 구축 및 이용자 접근성 강화, 고양시 아동돌봄 종합 컨트롤타워 구축 등이 필요함
- 03 본 연구에서는 아동돌봄에 있어 보편성, 다양성, 접근용이성, 통합연계성, 충분성에 기반하여 고양시 아동돌봄 모델을 제시하였으며, 주요 내용은 ① 도보 10분 거리 내 돌봄기관 위치, ② ‘공동체 돌봄’을 포함하여 다양한 형태의 돌봄기관 마련, ③ 행정구별 또는 권역별 아동돌봄 거점센터 마련 및 마을 네트워크 담당관 지정, ④ 지역돌봄 협의체의 실무협의체를 운영, ⑤ 돌봄 틈새 해소를 위한 촘촘한 아동돌봄 서비스 제공, ⑥ 아동돌봄 컨트롤타워로서 고양시아동돌봄지원센터 설치·운영임

01

고양시 아동돌봄 정책 현황

- 고양시 아동인구 현황
 - 2022년 3월 기준, 고양시의 전체 인구는 약 108만이며, 그중 만 6~11세의 초등학생은 57,551명으로 5.3%를 차지함
 - 고양시의 초등학생 인구는 수원시와 성남시보다는 약 1만 명이 많고, 용인시 보다 약 1만 4천 명 적음
- 고양시 아동돌봄 관련 조례
 - 고양시 다함께돌봄센터 설치 및 운영에 관한 조례 (2020.05.29 제정)
 - 고양시 온 마을 아이돌봄 지원에 관한 조례 (2021.12.28 제정)
- 고양시 아동돌봄 전달체계
 - 아동청소년과(아동정책팀, 청소년팀), 여성가족과(다문화지원팀), 주민자치과(마을공동체팀), 도서관센터(작은도서관), 교육지원청
- 아동돌봄 정책과 고양시 현황

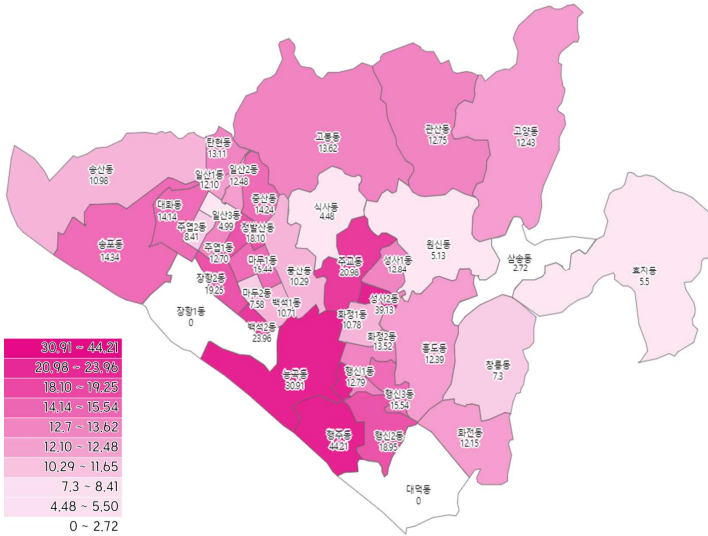
02

고양시 아동돌봄 수요-공급 분석

- 고양시 아동 인구 대비 돌봄 공급률: 11.65%
 - 덕양구(12.5%), 일산동구(11.0%), 일산서구(11.0%)
 - 0~5% 미만: 5개 동(대덕동, 장항1동, 삼송동, 식사동, 일산3동)
 - 5~10% 미만: 5개 동(원신동, 효자동, 창릉동, 마두2동, 주엽2동)
 - 평균 미만의 공급이 이루어지는 지역: 덕양구 6개 동, 일산동구 5개 동, 일산서구 3개 동
 - 아동인구가 2천명 이상으로 마을돌봄과 학교돌봄 인프라를 모두 갖추고 있으나 수요가 공급보다 훨씬 큰 지역: 송산동, 일산3동, 풍산동, 원신동
 - 학교돌봄 인프라만 있고 마을돌봄 인프라가 없는 지역: 주엽2동, 마두2동, 백석1동, 화정1동, 창릉동, 효자동, 식사동, 삼송동
 - 돌봄기관이 없는 지역: 장항1동, 대덕동

구분	학교돌봄				마을돌봄			
	초등 돌봄교실	학교돌봄터	지역 아동센터	다함께돌봄센터	청소년방과후아카데미	아이돌봄 지원사업	작은도서관 아이돌봄	아동돌봄 공동체
중앙부처	교육부	보건복지부(교육부 협조)	보건복지부		여성가족부		경기도	
근거 법령	초·중등교육과정 총론(교육부 고시)	보건복지부 사업공고 지침	아동복지법		청소년기본법	아이돌봄 지원법	경기도 작은도서관 지원 조례	경기도 아동돌봄공동체 활성화 조례
시작 연도	2004	2021	2004	2019	2005	2007	2020	2019
지원 대상	초등 1~6학년 (저학년, 맞벌이 우선)		만 18세 미만	초등 1~6학년	초등 4학년 ~ 중등 3학년	만 3개월 ~ 만 12세 이하	초등 1~6학년 (학교밖아동 포함)	만 12세 이하
지원 기준	소득 기준 없음		우선돌봄아동: 일반 아동=50:50	소득 기준 없음 맞벌이 가정 중심	우선순위 지원 대상 기타 지원 대상으로 구분	소득유형과 연령별 구분에 따라 다름	없음	-
지원 내용	보호, 교육, 일부 급간식 지원		보호, 교육, 급간식 제공		학습지원, 창의융합 진로체험활동, 급식	아이돌보미가 가정 에서 1:1 돌봄 서비스 제공	독서문화 프로그램, 간식 제공	일시 긴급돌봄, 프 로그램, 급간식 지 원
지원 형태	무상(프로그램, 간식비 등 일부 자부담)		무상(프로그램, 간식비 등 일부 자부담)		무상(교재, 준비물 등 수의자부담)	소득유형과 연령별 로 상이함	무상	-
인력	돌봄전담사(최대 22 명 담당)	업무 담당자, 관리자 각 1명씩	인원에 따라 생활복 지사, 영양사 배치 차이	동시간 이용 아동 20 명당 돌봄 선생님 1명	팀장 1명, 반별 담임 1명	아이돌보미	담당자 1명, 돌봄선 생님 강사 추가 가능	-
학기 중	방과 후~19시 내외	방과 후~19시	14시~19시	방과 후~19시	방과 후~21시	회 2시간 이상 신청 (추가) 최소 30분 단 위	방과후~19시 주5일 1일 5시간 이 내	공동체별 상이
방학 중	9시~17시(여건에 따름)	9시~18시	12시~17시	9시~18시	1일 4시간			
고양시 현황								
담당 부서	교육청, 각 학교	아동청소년과(아동정책팀)			아동청소년과 (청소년팀)	여성가족과 (다문화지원팀)	도서관센터	주민자치과
시설 현황	88개교 242개실	1개교 3개실	32개	3개소	3개소 6개실	-	3개	4개소
이용 인원	4,840명	66명	815명	100명	120명	1,695명	-	99명
운영 인력	-	관리자 1명, 돌봄 교사 4명	총사자 80명, 돌봄 교사 32명, 특기직강사 9명	1곳당 4명 (총 12명)	1곳당 3명 (총 9명)	전담인력 10명, 아이돌보미 309명	-	54명

○ 고양시 행정동별 초등아동 인구 대비 돌봄기관 공급률



- 고양시 아동돌봄 수요는 2022년 1월 기준 만 6~11세 인구로 계산
- 아동돌봄 공급은 돌봄기관(초등돌봄교실, 학교돌봄터, 지역아동센터 다함께돌봄센터, 청소년방과후아카데미)의 정원 합산해 계산
- 색깔이 진할수록 초등아동 인구 대비 공급기관이 많은 것을 뜻함

03

고양시 아동돌봄 실태 분석

○ 아동돌봄 이용 아동의 만족도와 욕구

- 분석 대상과 방법: 돌봄기관(초등돌봄교실, 학교돌봄터, 지역아동센터, 다함께돌봄센터, 청소년방과후아카데미)을 이용하는 초등 1~6학년 240명을 대상으로 한 면접조사
- 분석 결과: 아동의 자기결정권 존중 필요. 돌봄기관이 아동의 생활 반경 근거리에 있어야 함. 돌봄기관은 돌봄 이상의 역할, 즉 교육, 여가의 기능까지 수행하는 것으로 확인됨. 하루 5시간 이상 어른 없이 아동 혼자 있는 경우가 5%로, 돌봄 공백을 해결할 필요가 있음. 청소년방과후아카데미 이용 학생 중 행복감이 3점 이하(10점 만점)로 낮은 아동이 20%이므로 이들에게 관심이 필요함

○ 아동돌봄 이용 보호자의 만족도와 욕구

- 분석 대상과 방법: 돌봄기관(초등돌봄교실, 학교돌봄터, 지역아동센터, 다함께돌봄센터, 청소년방과후아카데미)을 이용하는 보호자 240명을 대상으로 온라인 설문 진행
- 분석 결과: 이동 시 차량 지원, 등하교 동행서비스, 병원 동행과 아픈 아이돌봄 제공에 관한 만족도가 낮음. 식사 해결과 다양한 활동 욕구가 높음. 긴급할 때 자녀를 맡길 곳이 없어 어려움을 겪는 경우가 많았으며(63.8%), 자녀가 아플 때의 어려움이 가장 컸고(4.28점), 돌봄기관에 맡겨 이를 해결하는 경우는 소수(5.2%)임. 보호자의 86.7%가 아동 전용 식당을 이용할 의사가 있음. 돌봄기관 확충이 고양시에서 가장 필요함(27.8%)

○ FGI와 자문회의

- 분석 대상과 방법: 아동돌봄 미이용 학부모 7명, 돌봄기관 종사자 14명을 대상으로 FGI 실시. 아이돌봄 지원사업과 아동돌봄공동체 종사자 대상 자문회의 실시.
- (미이용 학부모) 돌봄서비스를 이용할 수 있는 기준이 제한적임. 돌봄기관마다 돌봄의 질이 다름. 학교돌봄을 가장 선호함. 돌봄기관에 대한 정보 및 인식도가 낮음
- (돌봄기관 종사자) 열악한 급여와 처우가 가장 큰 문제임. 4~6시간의 짧은 근무시간에 과도한 행정업무로 돌봄 제공이 어려움. 인력 부족과 활동 공간의 부족으로 야외활동이 어려움. 정서 문제를 지닌 아동 대처에 한계 있음. 아동뿐 아니라 이용 학부모의 비협조로 업무 스트레스 과중
- (아이돌봄 지원사업) 아이돌보미 노무 문제에 대응 어려움. 아이돌보미 총원과 돌봄 연계의 어려움. 서비스 제공기관 확대 필요
- (아이돌봄공동체) 사업 지원 기간(3년) 이후의 유지 여부가 불투명함. 사업비 부족. 공동체 검증과 자생이 중요. 시 차원의 별도 지원 필요

04

아동돌봄 국내외 사례 연구

○ 국외 사례

- 일본: 지자체(시·정·촌)가 주도하여 아동돌봄 통합관리 운용. 방과 후 아동클럽과 방과 후 아동교실의 통합을 꾸준히 시도 중. 신설 방과 후 아동클럽의 80%를 초등학교 내에 설치하는 목표 수립
- 스웨덴: 교육법에 근거하여 지자체(코뮌)가 통합 운영 관리함. 대부분 초등학교 내에 또는 인근에 설립됨. 직장 에 다니지 않는 부모에게도 서비스 제공. 아동의 관점과 건강한 발달을 최우선으로 함

○ 국내 사례

- (서울시 우리동네키움센터) 센터 유형을 규모별로 나누어 체계적으로 역할을 구분하고 돌봄기관간 연계강화. 포탈을 통해 이용자가 정보를 쉽게 찾도록 함. 종사자 서울시 사회복지 단일임금체계 적용
- (서울시 노원구) 아동친화정책팀에서 아동돌봄사업 전담. 지역내 다양한 공간 활용. 아픈아이돌봄과 밥상돌봄 사업 운영
- (서울 중구) 지자체가 직접 초등돌봄교실을 운영하여 학교에서 틈새돌봄을 제공함
- (경기 성남시) 2022년 현재 다함께돌봄센터 23개를 운영하는 등 아동돌봄에 대한 적극적인 정책을 추진함. 다함께돌봄센터에서 틈새돌봄과 일시돌봄을 실시하고, 어린 이식당을 운영하여 아동 편의에 따라 식사만 이용하는

것도 가능하게 함

- (경기 오산시) 마을 자원을 적극적으로 활용 연계하며, 아픈 아동의 돌봄을 위해 아이돌보미를 지원함
- (울산 울주군) 지자체에서 초등학교 내 지역아동센터를 설치 운영하여 지역아동센터에 대한 신뢰도 상승. 임대료와 운영비를 절감하고 있음
- (전남 광양시) 아동돌봄의 효율적 운영을 위해 가족돌봄팀을 신설하고 광양아이키움센터라는 통합 명칭을 부여. 취약아동 방과 후 돌봄을 일원화하고, 후원을 통해 광양아이키움 밥상을 제공하고 있음
- (전북 완주군) 풀뿌리교육지원센터를 통해 마을이 교육공동체가 되어 방과후 돌봄 및 교육을 제공

05

고양시 아동돌봄 활성화 방안

- 아동돌봄 인프라 지속 확충
 - 전수조사를 통한 정확한 수요 파악, 돌봄 공급계획 수립
 - 다양한 형태의 돌봄기관 마련
 - 돌봄기관 확대: 다함께돌봄센터 설치 확대, 학교 내 돌봄체계 확대, 고양시 공동체 돌봄 정책 마련
 - 돌봄 지원을 위한 지역사회의 다양한 자원 발굴 및 연계 협력
- 돌봄서비스 확대
 - 일시·긴급·틈새 돌봄 확대
 - 병간호서비스: 아이돌보미 파견
 - 아동식당: 돌봄기관을 이용하지 않는 아동도 이용 가능
 - 고양시 정신건강복지센터와 연계하여 아동 전문가 상담 지원
 - 돌봄기관 야외활동 지원: 아동의 가장 큰 욕구이므로 인력과 공간 지원
- 아동돌봄 종사자 양성 및 지원
 - 돌봄 종사자 체계적 양성: 실효성 있는 교육 실시 및 공동체돌봄활동가 양성
 - 돌봄 종사자 임금체계 개선: 임금을 고양시 생활임금 수준으로 상향. 사회복지종사자 인건비 가이드라인 적용
 - 돌봄 교사 근무시간 연장 지원
 - 행정업무 간소화
- 아동돌봄 모델 구축 및 이용자 접근성 강화
 - 고양시 아동돌봄 모델 구축
 - 고양시 아동돌봄 인식 제고를 위한 모델 브랜드화
 - 고양시 아동돌봄 온라인 통합플랫폼 구축 및 운영

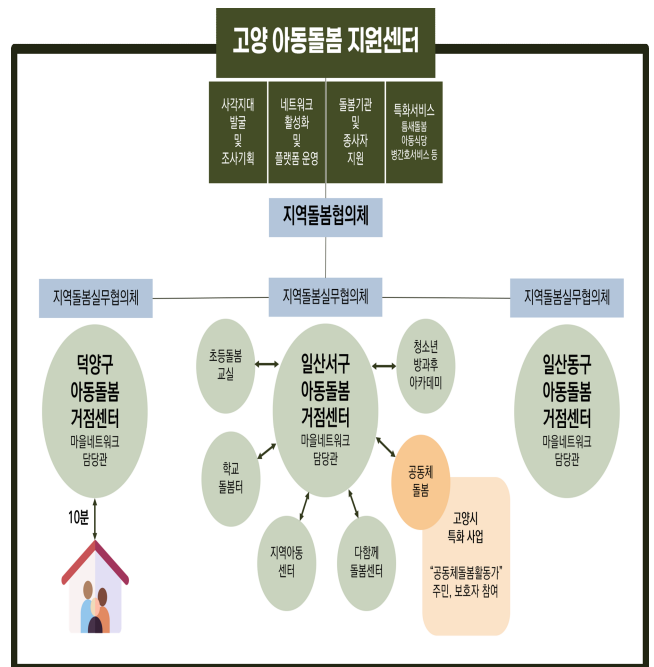
○ 고양시 아동돌봄 종합 컨트롤타워 구축

- (1안) 고양시 아동돌봄지원센터 설립: 사각지대 발굴 및 조사 기획, 네트워크 활성화 및 통합플랫폼 운영, 돌봄기관 및 종사자 지원, 고양시 특화서비스 지원
- (2안) 아동돌봄 전담부서 설치: 지역돌봄협의체 활성화, 지역돌봄실무협의체 설치 및 활성화, 행정구별 아동돌봄협업 거점센터 지정

06

고양시 아동돌봄 지원 모델

○ 고양시 아동돌봄 지원 모델



- 아동이 걸어서 이동하기에 부담되지 않는 도보 10분 거리에 적어도 한 곳 이상의 아동돌봄기관 운영
- '공동체 돌봄' 등 지역 내 아동과 부모의 욕구를 충족시킬 수 있는 다양한 형태의 돌봄기관 마련
- 지역 내 돌봄기관 간 네트워크 구축을 위해 행정구별 또는 권역별로 '아동돌봄 거점센터'를 지정하고 지역돌봄실무협의체 운영
- 총칭한 아동돌봄 특화서비스로 돌봄 틈새 해소
- 부서별 분산되어 있고 지역 편차가 큰 아동돌봄 사업을 유기적으로 연계하고 고양시 아동돌봄에 대한 종합적인 계획을 수립하는 아동돌봄 컨트롤타워로 '고양시아동돌봄 지원센터'를 설치·운영